



# ROŚLINY DONICZKOWE

---

mini poradnik

 *Zielona Galeria*

# SPIIS TREŚCI

---

## 1 SPŁYWAJĄCE CUDA

*Senecio rowleyanus* (Starzec Rowleya)

*Rhipsalis* (Patyczak)

3

## 2 NIESKOMPLIKOWANE PIĘKNOŚCI

*Sansewiera* (Wężownica)

*Epipremnum* (Epipremnum)

6

## 3 LEŚNI BYWALCY

*Peperomia* (Pieprzówka)

*Fittonia* (Fitonia)

9

## 4 CIEKAWI PRZYBYSZE

*Mimosa pudica* (Mimoza wstydliva)

*Jasminum polyanthum* (Jaśmin wielokwiatowy)

12

## 4 PODLEWANIE

# SPŁYWAJĄCE CUDA

---

Ta grupa przedstawia rośliny o pokroju płożącym i zwisającym. Znajdą się tutaj przede wszystkim pnącza, ale również sukulenty przybierające formę wiszącą, przypominającą spływające wodospady.

# Senecio rowleyanus



Starzec Rowleya należy do rodziny astrowatych, a jego ojczyzną jest Południowa Afryka. Jest to niezwykle atrakcyjny sukulent zwracający uwagę swoim płoząc-zwisającym pokrojem i oryginalnym okrągłym kształtem liści. Wiszące ulistnione pędy tej rośliny przypominają sznury pereł – stąd jej potoczna nazwa.

Jeżeli dopilnujemy by miał odpowiednio jasne stanowisko oraz będziemy uważać by go nie przelać nie jest on rośliną trudną, a w warunkach idealnych zakwitnie.

Roślina zawiera związki trujące. Jeżeli masz dzieci lub zwierzęta postaw roślinę z dala od nich.

## Stanowisko

ciepłe, słoneczne ze światłem rozproszonym

## Podłoże

bardzo przepuszczalne podłoże do sukulentów

## Nawodnienie

umiarkowane, nie wolno doprowadzić do zalania,

## Pielęgnacja

nawożenie w okresie wegetacji, zraszanie

# Rhipsalis



Rhipsalis popularnie zwany patyczakiem. Jest to roślina, która pochodzi z Ameryki Północnej i Wysp Karaibskich. W warunkach naturalnych jest epifitem żyjącym w koronach drzew, których używa jako podpory. Jeżeli zapewnimy mu okres spoczynku zakwitnie białymi drobnymi kwiatami.

Roślina ta jest niewymagająca i łatwą w uprawie, dlatego z pewnością przypadnie do gustu początkującym ogrodnikom.

Rhipsalis jest bezpieczny dla zwierząt.

## Stanowisko

jasne, lecz nie bezpośrednio nasłonecznione

## Podłoże

przepuszczalne, kwaśne (pH 4,5), bogate w próchnicę

## Nawodnienie

regularne, umiarkowane, nie należy dopuścić do zalania

## Pielęgnacja

zraszanie, przycinanie w celu zagęszczenia rośliny

# NIESKOMPLIKOWANE PIĘKNOŚCI

---

To rośliny, które przetrwają w każdych warunkach i są w stanie naprawdę wiele wybaczyć. Wymagają minimalnej pielęgnacji jaką jest podlewanie od czasu do czasu oraz odpowiednie stanowisko. Wiele z nich jest w stanie poradzić sobie niezależnie od miejsca, w którym zostanie postawiona. Przygotowane są do tego dzięki specjalnie wykształconym mechanizmom, które stosują żyjąc w swoim naturalnym środowisku.

# Sansevieria



Sansewierie pochodzą z pustyni Etiopii, Afryki, Madagaskaru i Azji Południowej i są jednymi z najtrwalszych roślin uprawianych w domach. Przeżyją naprawdę w każdych warunkach. Najlepszym stanowiskiem dla tej rośliny będzie te słoneczne, ale sansevieria bardzo dobrze poradzi sobie również w cieniu. Możesz całkowicie zapomnieć o jej podlewaniu, a z pewnością Ci to wybaczy. Wymaga oszczędnego nawadniania, gdyż jest sukulentem i gromadzi wodę w swoich sztywnych liściach.

Roślina zawiera związki trujące. Jeżeli masz dzieci lub zwierzęta postaw roślinę z dala od nich.

## Stanowisko

słoneczne, półcieniste, poradzi sobie również w cieniu

## Podłoże

lekkie, przepuszczalne, dobrze napowietrzone

## Nawodnienie

rzadko i niewiele, podlewamy dopiero po całkowitym przeschnięciu podłoża

## Pielęgnacja

nie należy dopuścić do zalania, nawożenie raz na miesiąc w okresie wzrostu

# Epipremnum



Epipremnum pochodzi z tropikalnej i subtropikalnej Azji, Australii oraz wysp Pacyfiku i należy do grupy wiecznie zielonych roślin pnących z rodziny obrazkowatych.

Ta niezwykle wytrzymała roślina cieszy się dużą popularnością ze względu na łatwość w uprawie i nieduże wymagania stanowiskowe. Odnajdzie się w każdych warunkach, nawet w największym cieniu.

Z jej pomocą możesz stworzyć w swoim mieszkaniu przepiękną dekorację w postaci zielonej, roślinnej ściany.

## Stanowisko

jasne, lecz nie bezpośrednio nasłonecznione

## Podłoże

przepuszczalne, żyzne, próchniczne, stale lekko wilgotne

## Nawodnienie

umiarkowane, stałe nawadnianie

## Pielęgnacja

zraszanie miękką wodą, nie należy dopuścić do zalania podłoża, nawożenie w okresie wzrostu, można przycinać



# LEŚNI BYWALCY

Grupa roślin niewymagających wiele uwagi w pielęgnacji, dzięki czemu świetnie nadaje się do tworzenia różnych roślinnych kompozycji. Rośliny tych gatunków stosowane są przy tworzeniu lasów w szkle i miniogrodów.



# Peperomia



**Peperomia czyli pieprzówka to roślina należąca do rodziny pieprzowatych. Spokrewniona jest z pieprzem i papryką, ale w przeciwieństwie do nich nie posiada jadalnych owoców.**

**Wywodzi się z lasów tropikalnych Ameryki Środkowej i Południowej i obejmuje ponad 1500 gatunków różniących się między sobą wielkością, liśćmi i formą. Peperomie to często rośliny zielne, krzewy lub pnącza z mało atrakcyjnymi kwiatami.**

**Nie są to rośliny wymagające. Jedyne o czym należy pamiętać to by nie zalać podłoża i nie narażać roślin na stres związany z wahaniami temperatury.**

**Stanowisko** jasne, lecz nie bezpośrednio nasłonecznione

**Podłoże** przepuszczalne, żyzne, lekko kwaśne

**Nawodnienie** niezbyt częste, umiarkowane

**Pielęgnacja** można przycinać w celu formowania i zagęszczenia rośliny, nie należy dopuścić do zalania

# Fittonia



Fittonia jest to roślina pochodząca z tropików, gdzie porasta najniższe warstwy lasu. Należy do rodziny akantowatych, podobnie jak niedośpian, z którym często bywa mylona. Jest niewielką, płożącą rośliną, która osiąga ok. 20 cm wysokości i rozrasta się na szerokość do ok. 30 cm. Z powodu niezwykle ozdobnego wzoru na liściach nazywana jest potocznie rośliną mozaikową.

Znana jest jako roślina stosowana do tworzenia lasów w szkle, gdyż posadzona w butlach i szklanych naczyniach radzi sobie bardzo dobrze.

Roślina ta jest bezpieczna dla ludzi i zwierząt.

## Stanowisko

ciepłe, jasne bez bezpośredniego światła słonecznego lub półcienist

## Podłoże

przepuszczalne, żyzne, próchniczne, o pH obojętnym lub lekko kwaśnym

## Nawodnienie

regularne, umiarkowane, po przeschnięciu podłoża

## Pielęgnacja

utrzymywanie dużej wilgotności powietrza w obrębie rośliny, nie należy dopuścić do jej przelania ani przesuszenia

# CIEKAWI PRZYBYSZE

---

To rośliny odznaczające się jakąś ciekawą, przyciągającą cechą. Mogą zwracać uwagę swym wyglądem, pięknymi kwiatami, oryginalnym kolorem liści, upajającym zapachem czy nawet tym, że wykonują widoczne ruchy!



# Mimosa pudica



Mimosa wstydliva należy do rodziny bobowatych i jest to jedna z najbardziej fascynujących roślin!

Jej cechą charakterystyczną są drobne, pierzaste liście, które składają się przy każdym najdelikatniejszym dotknięciu.

Istnieje kilka gatunków roślin, które potocznie nazywa się mimozami chociaż nimi nie są w związku z czym łatwo można się pomylić. Te rośliny to albicja, akacja i nawłóć kanadyjska.

Roślina bezpieczna dla ludzi i zwierząt.

## **Stanowisko**

ciepłe, słoneczne ze światłem rozproszonym, ewentualnie półcień

## **Podłoże**

torfowe, żyzne, przepuszczalne, o obojętnym odczynie

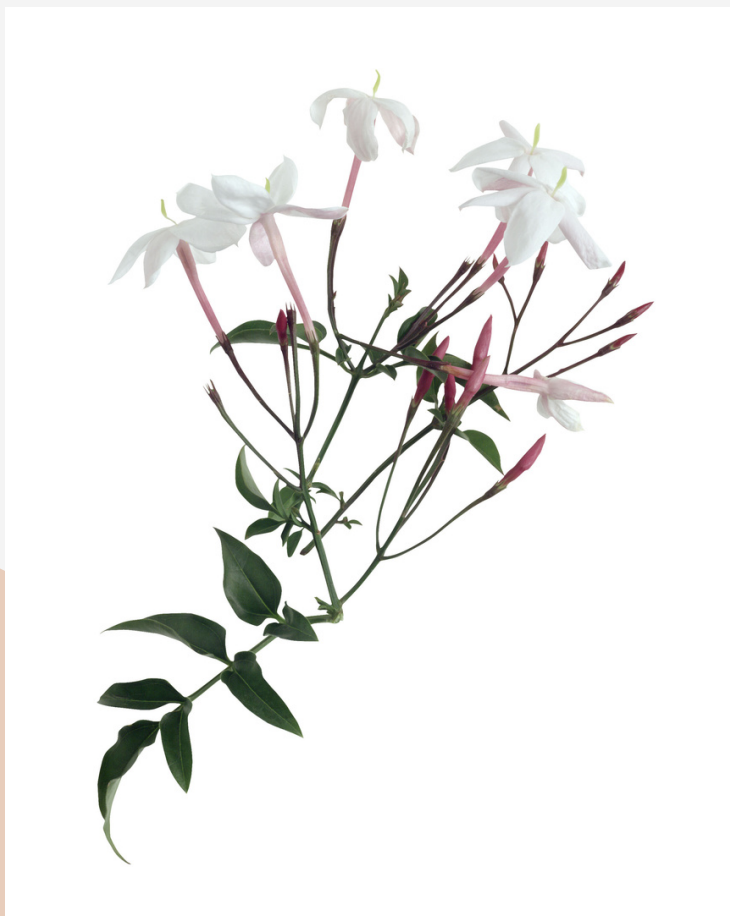
## **Nawodnienie**

regularne, umiarkowane

## **Pielęgnacja**

nie wolno przycinać!

# Jasminum polyanthum



**Jasminum polyanthum** czyli jaśmin wielokwiatowy to wiecznie zielone pnącze, którego ojczyzną są Chiny. Charakteryzuje się szybkim wzrostem i dużą ilością intensywnie pachnących gwiazdkowatych białych lub białoróżowych kwiatów.

**Kwitnie od lutego do sierpnia i przy zachowaniu podstawowych zasad pielęgnacji bez problemu zakwita ponownie. Zapewnienie mu odpowiednio słonecznego stanowiska, nawodnienia, wilgotności powietrza, nawożenia oraz przycięcie go po zakończeniu kwitnienia jest na to gwarancją.**

## **Stanowisko**

jasne z dużą ilością światła, lecz nie bezpośrednio nasłonecznione

## **Podłoże**

żyźne, lekkie, przepuszczalne, neutralne lub lekko kwaśne, stale lekko wilgotne

## **Nawodnienie**

regularne, umiarkowane, nie należy dopuścić do zalania

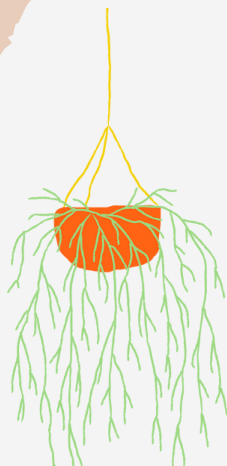
## **Pielęgnacja**

zraszanie lub stosowanie nawilżaczy, przycinanie rośliny po kwitnieniu

# PODLEWANIE



**10 - 14 dni**



**7 dni**



**14 - 21 dni**



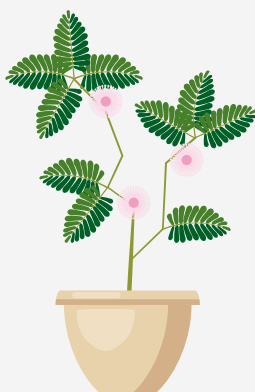
**7 - 10 dni**



**5 - 10 dni**



**3-4 dni**



**7 dni**



**7 dni**